

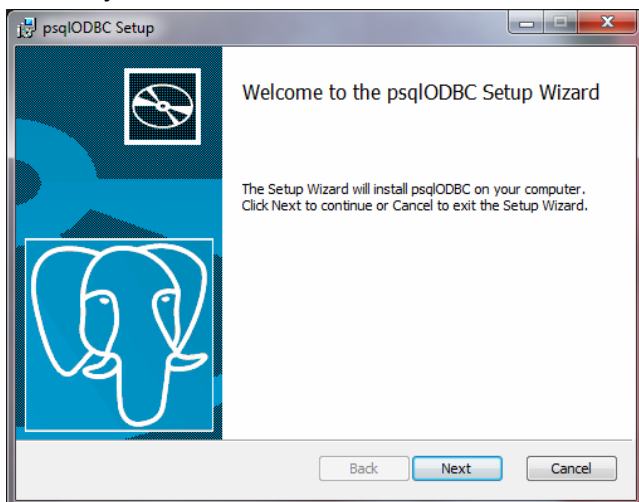
Brukerveiledning for OVLlib

Innhold

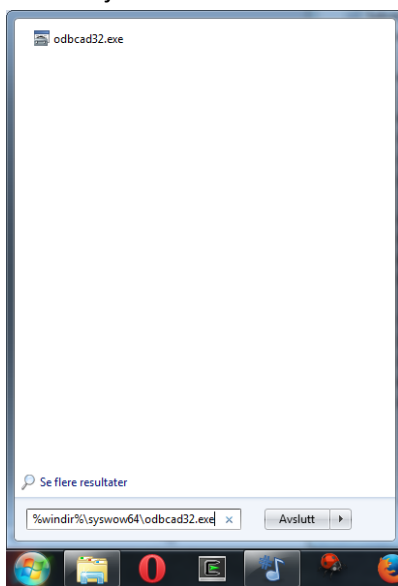
1. [Legge til biblioteket i Altium Designer](#)
2. [Legge til nytt skjemasymbol](#)
3. [Legge til ny pakke](#)
4. [Koble symbol og pakke til komponent](#)

Legge til biblioteket i Altium Designer

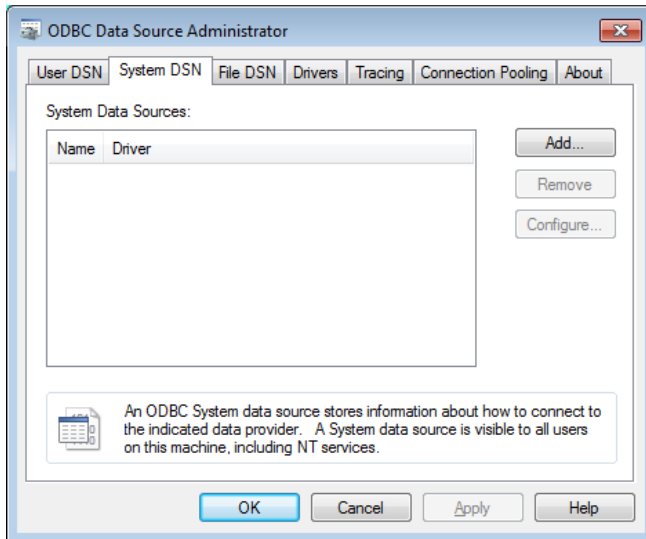
1. Installer 32bit ODBC driver for postgres "psqlodbc.msi" fra mappen "OVLlib\Altium\01_Drivers\psqlodbc.msi"
 - a. Husk å kjøre som administrator



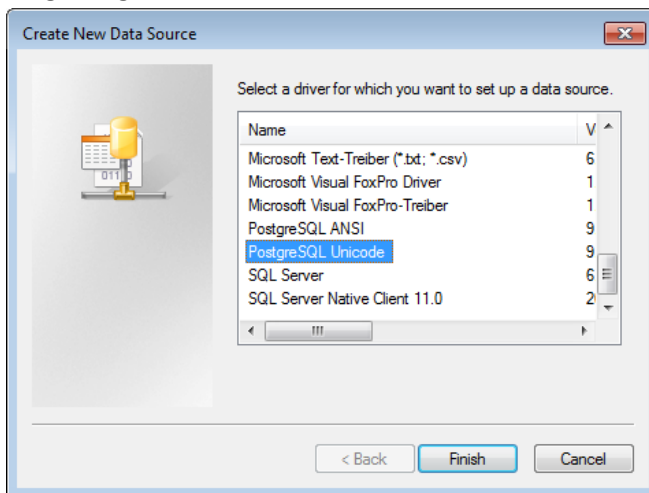
2. Legg til 32bit ODBC datakilde ved å kjøre filen "%windir%\sysWOW64\odbcad32.exe" fra startmenyen
 - a. Husk å kjøre som administrator



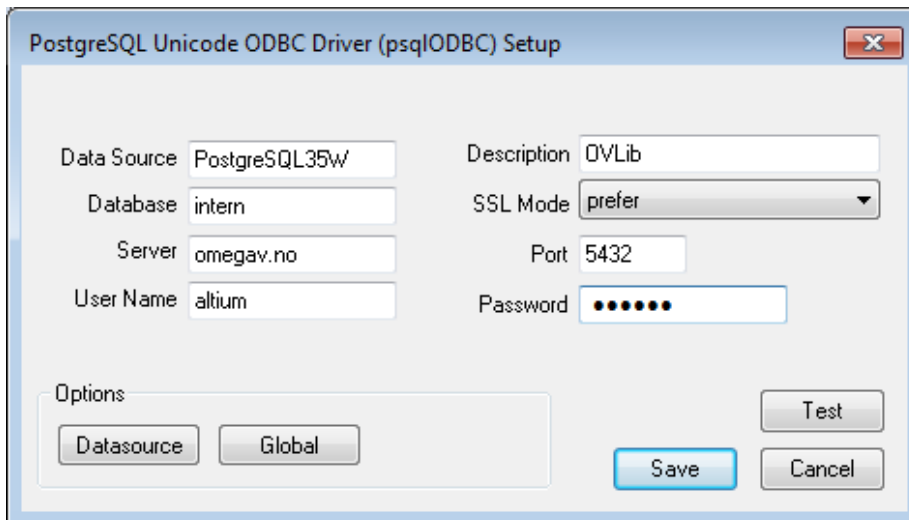
- b. Trykk på fanen "System DSN", deretter Add..



- c. Velg PostgreSQL Unicode

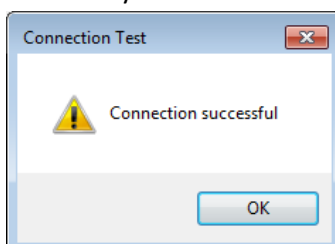


- d. Legg inn informasjonen under

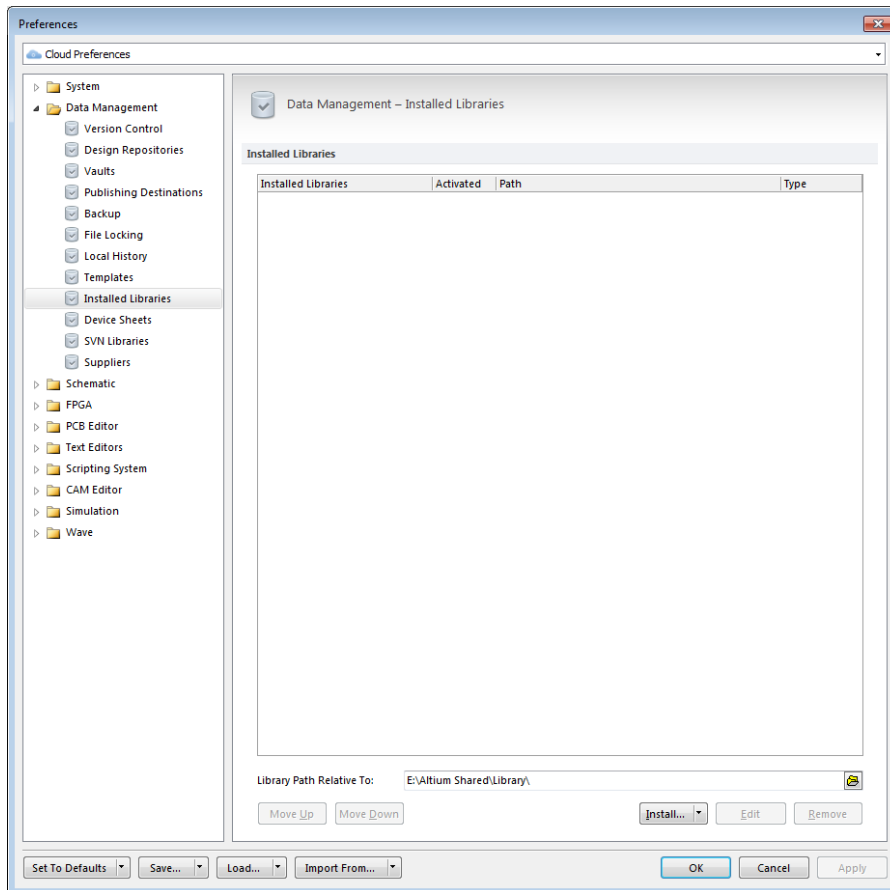


- i. Brukernavn og passord er "altium"

- e. Hvis du trykker test burde du få følgende melding:

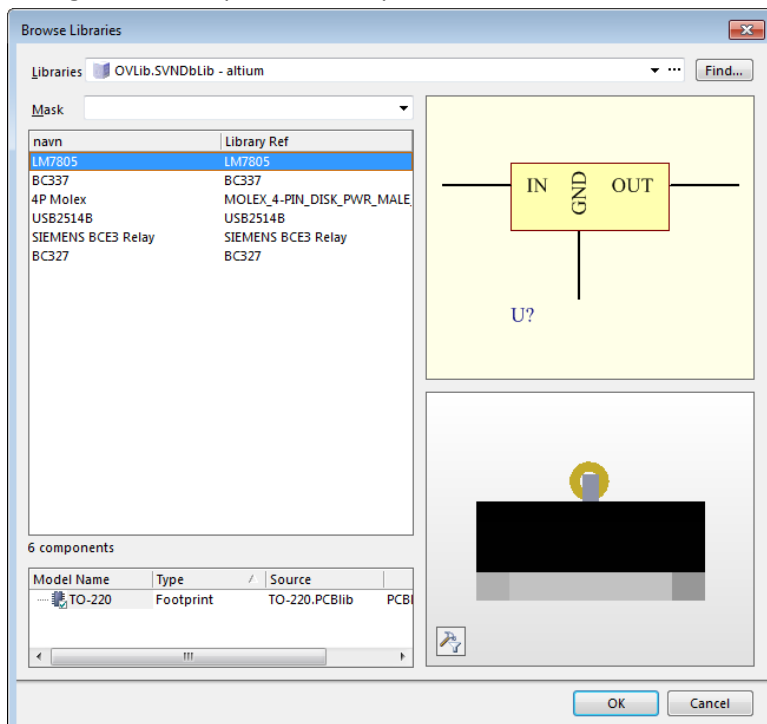


3. Start Altium Designer
4. Gå inn i DXP->Preferences->Data Management->Installed Libraries



- a. Trykk Install from file
- b. Velg å liste alle filtyper
- c. Velg OVLlib\Altium\OVLlib.SVNDbLib

5. Ferdig! Du kan nå plassere komponenter fra biblioteket



Legge til nytt skjemasymbol

1. Sjekk at ikke symbolet finnes fra før
2. Lag et nytt SchLib i altium
 - a. Alle pinner skal ha start og endepunkt på et 2mm grid
 - b. Skjemasymbol skal følge IEC standard
 - c. Ett skjemasymbol pr. SchLib
 - d. Velg electrical type på pinner
3. Tegn symbolet ditt
 - a. Gi symbolet et passende navn, ofte komponentnavnet uten pakke eller produsentspesifike tillegg.
Eks. ATmega168, ikke ATmega168-AU
4. Lagre SchLib fila i OVLlib\Altium\SchLib\%Passende Kategori%
 - a. Pass på å lagre SchLib-fila med eksakt samme navn som komponenten
5. Committ svn-repoet
6. Gå inn på omegav.no/intranett/komp/altiumbibliotek.php
7. Trykk på "Legg til symbol"
8. Skriv inn filnavn, og evt. kommentar, la filsti stå tom.
9. Trykk lagre.

Legge til ny pakke

1. Sjekk at ikke pakken finnes fra før
2. Lag et nytt PcbLib
3. Tegn fotavtrykk fra datablad, følg IPC-standard hvis ikke anbefalt fotavtrykk er oppgitt
 - a. Silketrykk skal i "Top Overlay"
 - b. Tegn et rektangel rundt hele arealet komponenten bruker i "Mechanical 15"
 - c. Tegn et kryss i senter av komponenten i "Mechanical 15"
 - d. Tegn et omriss av selve pakken i "Mechanical 13"
 - e. Legg til en 3D-Modell av komponenten i "Mechanical 13"
 - f. Passende bredde på silketrykk er 0.2mm
 - g. Passende bredde på omriss og senterkryss er 0.1mm
 - h. Passende størrelse på krysset er 1mmX1mm
4. Sett pakkenavn i følge IPC standard (se link på omegav.no/komp/altiumbibliotek.php "Legg til ny pakke")
 - a. Husk, "_M/_N/_L" for mengden kobber brukt (se IPC-7351B)
5. Lagre PcbLib-fila med samme navn som pakken i OVLlib\PcbLib\Altium\%Passende Kategori%
6. Committ svn-repoet
7. Gå inn på omegav.no/intranett/komp/altiumbibliotek.php
8. Trykk på "Legg til pakke"
9. Skriv inn filnavn, og evt. kommentar, la filsti stå tom.
10. Trykk lagre.

Koble symbol og pakke til komponent

1. Sjekk om komponenten finnes fra før
 - a. Hvis ja trykk rediger og hopp til pkt. 3.i.
 - b. Hvis ikke hopp til pkt. 2.
2. Trykk på "Legg til ny komponent" i menyen til venstre
3. Fyll inn all info
 - a. "Navn" – Navn på komponenten
 - b. "Beskrivelse" – Info om komponenten som ikke inngår i navn, spenning, strøm osv.
 - c. "Nøkkelord" – Ord som brukes til å søke på komponenten (trenger ikke legge inn ord som inngår i navn eller beskrivelse)
 - d. "Pakke type" – Velg type pakke fra nedfallsmenyen, eller begynn å skriv for autofullføring (krever HTML5)
 - i. hvis pakketypen ikke finnes i menyen trykk på redigerings symbolet (i ny fane) og legg inn pakketypen (første del av IPC-navnet eller pakkefamilie)
 - e. "Produsent" – Hvem som har produsert akkurat denne komponenten
 - f. "Leverandør" – Hvis du har kjøpt komponenten velg hvor du har kjøpt den med nedfallsmenyen eller autofullføring (krever HTML5)
 - g. "Varenummer" – Hvis du valgte leverandør fyll inn varenummer på komponenten hos valgte leverandør
 - h. "Pris" – Utsalgspris (1,15XinnprisXMVA)
 - i. "CAD-Symbol" – Her velger du symbolet du vil koble til komponenten, som du enten laget eller fant eksisterende. Nedfallsmeny eller autofullføring (krever HTML5).
 - j. "CAD-Pakke" - Her velger du pakken du vil koble til komponenten, som du enten laget eller fant eksisterende. Nedfallsmeny eller autofullføring (krever HTML5).
 - k. "Fremlager" – Ligger komponenten i hylle på OV?
 - i. Hvis ja; fyll inn posisjon og antall
 - ii. Hvis nei; Trykk "Ikke på fremlager"
 - l. "Baklager" – Ligger komponenten på baklager?
 - i. Hvis ja; Trykk "Legg til på baklager"
 - ii. Hvis nei; Trykk "Lagre"
4. Ferdig!